

**СХЕМА ТЕПЛОСНАБЖЕНИЯ
РОШНИ-ЧУЙСКОГО СЕЛЬСКОГО ПОСЕЛЕНИЯ
УРУС-МАРТАНОВСКОГО РАЙОНА
ЧЕЧЕНСКОЙ РЕСПУБЛИКИ
НА ПЕРИОД ДО 2030 ГОДА**

АКТУАЛИЗАЦИЯ (2022 год)

Разработчик: ООО «Спектр-С».

Юридический адрес: 355042, Ставропольский край, г. Ставрополь, ул. 50 лет
ВЛКСМ, д. 63/Б, офис 318

Фактический адрес: 355042, Ставропольский край, г. Ставрополь, ул. 50 лет
ВЛКСМ, д. 63/Б, офис 318

Директор ООО «Спектр-С»

_____ Н.И. Хведченя

2022 г.

ОГЛАВЛЕНИЕ

АННОТАЦИЯ.....	5
СХЕМА ТЕПЛОСНАБЖЕНИЯ СЕЛЬСКОГО ПОСЕЛЕНИЯ.....	7
Общие сведения по сельскому поселению.....	7
Климатические условия	9
Описание рельефа.....	10
Численный состав населения по территориям и элементам территориального (кадастрового) деления. Жилой фонд сельского поселения.....	11
Функциональная структура организации водоснабжения и водоотведения	14
Существующее положение в сфере производства, передачи и потребления тепловой энергии для целей теплоснабжения	17
Описание существующих проблем организации надежного и безопасного теплоснабжения	21
Описание существующих проблем надежного и эффективного снабжения топливом в системе теплоснабжения.....	21
Существующие и перспективные балансы тепловой мощности источников тепловой энергии и тепловой нагрузки потребителей.....	21
Развития систем теплоснабжения в соответствии с результатами анализа существующего положения, планом генерального развития или иным документом территориального планирования поселения.....	22
Сведения об объектах или зонах перспективного строительства.....	23
Инвестиции в строительство, реконструкцию и техническое перевооружение источников тепловой энергии	25

ПЕРЕЧЕНЬ ТАБЛИЦ

Таблица 1 – Средняя и годовая температура наружного воздуха на территории Рошни-Чуйского СП, °С.....	10
Таблица 2 – Численность населения Рошни-Чуйского СП за период с 2011 по 2022 годы	11
Таблица 3 - Перспективный прогноз численности населения на расчетный период Схемы теплоснабжения сельского поселения (в соответствии с показателями среднегодового процента прироста численности населения).....	12
Таблица 4 - Прогнозная численность населения Рошни-Чуйского СП Урус-Мартановского МР ЧР в целом на периоды действия Схемы водоснабжения и водоотведения (базовый, расчетный срок).....	12
Таблица 5 - Движение жилищного фонда МО «Рошни-Чуйское сельское поселение».....	12
Таблица 6 - Характеристика жилищного фонда МО «Рошни-Чуйское поселение»	12
Таблица 7 - Показатели по степени благоустройства инженерной инфраструктурой жилищного фонда МО «Рошни-Чуйское сельское поселение».....	13
Таблица 10 – Перечень объектов социальной инфраструктуры на территории Рошни-Чуйского СП Урус-Мартановского МР ЧР.....	17
Таблица 11 – Сведения по автономным котельным социальным объектов на территории села Рошни-Чу Рошни-Чуйское СП Урус-Мартановского МР ЧР.....	19
Таблица 12 – Сведения по типу, объемам топлива, применяемого для выработки тепловой энергии на автономных котельных социальных объектов на территории села Рошни-Чу Рошни-Чуйского СП Урус-Мартановского МР ЧР.....	20
Таблица 13 – Перечень объектов развития сети торговых учреждений и других форм собственности возможных в границах Рошни-Чуйского СП Урус-Мартановского МР ЧР	24

ПЕРЕЧЕНЬ РИСУНКОВ

Рисунок 1 - Динамика численности населения, чел.....	11
Рисунок 2 - Расположение застройки на территории МО «Рошни-Чуйское сельское поселение».....	14

АННОТАЦИЯ

Основной целью данной работы является актуализация схемы теплоснабжения Рошни-Чуйское сельского поселения Урус-Мартановского муниципального района утверждённой решением Совета депутатов РОшни-Чуйского сельского поселения Урус-Мартановского МР ЧР от 05 сентября 2014 года №24 «Об утверждении схемы теплоснабжения».

Сроки и этапы реализации мероприятий схемы:

-первый этап 2014-2019 год;

-второй этап 2020-2030 год.

Настоящий отчет подготовлен в соответствии с Федеральным законом от 27 июля 2010 года № 190-ФЗ «О теплоснабжении», с требованиями к разработке схем теплоснабжения, порядку их разработки и утверждения, утвержденными постановлением Правительства РФ от 22.02.2012 №154 (в редакции постановлений Правительства Российской Федерации от 07.10.2014 № 1016, от 18.03.2016 № 208, от 23.03.2016 № 229, от 12.07.2016 № 666, от 03.04.2018 № 405, от 16.03.2019 № 276, от 31.05.2022) с учетом документов территориального планирования муниципального образования:

Документы территориального планирования:

-Генеральный план Рошни-Чуйского СП Урус-Мартановского МР ЧР, утвержденный решением Совета депутатов МО Рошни-Чуйского СП Урус-Мартановского МР №12 от 10.12.2012 г., (с изменениями, внесенными в генеральный план Рошни-Чуйского сельского поселения от 22.12.2020 г. №161 Решение Совета депутатов Урус-Мартановского муниципального района Чеченской Республики);

-Программа комплексного развития систем коммунальной инфраструктуры «Рошни-Чуйского сельского поселения Урус-Мартановского муниципального района Чеченской Республики» на 2016-2025 годы, утвержденная решением Совета депутатов МО Рошни-Чуйского СП Урус-Мартановского МР от 17.11.2016 №85;

-Схема территориального планирования Урус-Мартановского муниципального района Чеченской Республики на перспективу до 2028 года.

-Схема территориального планирования Чеченской Республики утвержденной Постановлением Правительства Чеченской Республики от 30.04.2021 №71 (с изменениями от 30.04.2021г. №71).

СХЕМА ТЕПЛОСНАБЖЕНИЯ СЕЛЬСКОГО ПОСЕЛЕНИЯ

Общие сведения по сельскому поселению

Муниципальное образование – Рошни-Чуйское сельское поселение расположено в западной части территории Урус-Мартановского муниципального района Чеченской Республики, находится в 9 км от центра муниципального района города Урус-Мартан и в 45 км от столицы Чеченской Республики, города Грозный.

Муниципальное образование имеет официальное наименование – Рошни-Чуйское сельское поселение Урус-Мартановского муниципального района Чеченской Республики, которое в официальных документах, издаваемых органами и должностными лицами местного самоуправления МО Рошни-Чуйское СП, применяется на основании статьи 3 пункта 1 Устава Рошни-Чуйского сельского поселения Урус-Мартановского муниципального района Чеченской Республики¹.

Границы муниципального образования установлены Законом Чеченской Республики № 45-РЗ от 14.07.2008 года «Об образовании муниципального образования Урус-Мартановский район и муниципальных образований, входящих в его состав, установлении их границ и наделении их соответствующим статусом муниципального района, городского и сельского поселения» (в редакции от 04.10.2019).

Муниципальное образование Рошни-Чуйское сельское поселение наделено статусом сельского поселения в соответствии со статьей 3 Закона Чеченской Республики от 14.07.2008 г. № 45-РЗ «Об образовании муниципального образования Урус-Мартановский район и муниципальных образований, входящих в его состав, установлении их границ и наделении их соответствующим статусом муниципального района, городского и сельского поселения» (с изменениями и дополнениями).

¹ Устав Рошни-Чуйское сельского поселения Урус-Мартановского муниципального района Чеченской Республики, принятый решением Совета депутатов Рошни-Чуйского СП Урус-Мартановского МР ЧР (с изменениями и дополнениями на 21.1.2020 г. №45-НГР).

Территория Рошни-Чуйского сельского поселения находится в юго-западной части Урус-Мартановского района.

Сельское поселение и населенный пункт расположен на Чеченской предгорной равнине, поверхность которой пересекается большим количеством рек

Рошни-Чуйское сельского поселения делится рекой Рошня с юга на север на две равные части восточную и западную.

Населенный пункт граничит на севере с Урус-Мартановским городским поселением, на востоке граничит с Танги-Чуйским сельским поселением, на юге – с Государственным биологическим заказником «Урус-Мартановский», на западе – с Гехи-Чуйским сельским поселением.

На территории поселения расположен единственный населенный пункт – село Рошни-Чу, который одновременно является административным центром сельского поселения.

По обоим берегам реки проложены автотрассы районного значения: дорога, следующая по западному берегу, имеет северное направление – с. Гехи; дорога, следующая по восточному берегу реки Рошня, имеет северное направление – г. Урус-Мартан; южное направление дорог – Урус-Мартановское лесничество. От западной дороги имеется ответвление на запад, направление с. Гехи-Чу. В центре поселения расположено село Рошни-Чу, на севере, западе и востоке от него – сельскохозяйственные угодья, на юге – земли лесного фонда.

Площадь Рошни-Чуйского сельского поселения составляет² 20157,12 га.

Жилые территории представлены индивидуальной застройкой (общее количество ИЖС – 967 (78,90 тыс. м²))³ равномерно занимающей территории населенного пункта.

² Данные приведены в соответствии с информацией в Приложении №10 к Закону Чеченской Республики «Об образовании муниципального образования Урус-Мартановский район и муниципальных образований, входящих в его состав, установлении их границ и наделении их соответствующим статусом муниципального района, городского и сельского поселения».

³ Сведения приведены согласно данным статистической отчетности (Форма №1-жилфонд) за 2020 год, представленной Администрацией Урус-Мартановского МР ЧР на запрос Разработчика

Климатические условия

Климат на территории Чеченской Республики формируется под воздействием циркуляционных процессов южной зоны умеренных широт.

Климат района формируется в результате сложных взаимодействий. Северный склон Кавказского хребта служит климатической границей между умеренно-теплым климатом Северного Кавказа и субтропическим климатом Закавказья.

Климат на территории сельского поселения - умеренно-континентальный, жаркий и теплый, засушливый и влажный.

Предгорные и горные районы с годовым количеством осадков от 500 до 800 мм относятся к зоне повышенного увлажнения. Значительно меньше выпадает осадков в Чеченской равнине, где расположено сельское поселение, которая относится частью к зоне неустойчивого увлажнения, частью к засушливой зоне.

На территории Урус-Мартановского района среднегодовое количество осадков составляет в равнинной части 400 - 500 мм. На территории Чеченской равнины выпадение снега наблюдается в декабре, но снег не устойчив, быстро истает.

Господствующими ветрами на равнинах являются ветры восточных и западных направлений, в предгорьях - типичные для горных территорий ветры - «фены» и «горно-долинные». Горы оказывают отклоняющее действие на воздушные потоки. Направление ветра здесь зависит от направления долин и хребтов.

Направление ветра, румбы - восточное, северо-восточное.

Нормативная глубина промерзания грунтов (для суглинков и глин) 70 см, наибольшая (для супесей и песков) до 85 см.

Основные расчетные климатические параметры холодного периода года Рошни-Чуйского СП⁴ в соответствии с СП 131.13330.2012 "Строительная климатология" следующие:

-абсолютная минимальная температура воздуха: минус -32°C;

-температура воздуха наиболее холодной пятидневки обеспеченностью 0.92: минус 17°C;

-средняя температура воздуха периода со средней суточной температурой воздуха $\leq 8^\circ\text{C}$: 0,9°C;

-продолжительность периода со среднесуточной температурой воздуха $\leq 8^\circ\text{C}$: 159 сут;

-средняя скорость ветра за период со средней суточной температурой воздуха $\leq 8^\circ\text{C}$: 2,5 м/с.

Средняя месячная и годовая температура наружного воздуха на территории Рошни-Чуйского СП приведены в таблице ниже.

Таблица 1 – Средняя и годовая температура наружного воздуха на территории Рошни-Чуйского СП, °С

Месяц	I	II	III	IV	V	VI	VII	VIII	IX	X	XI	XII	Год
Температура	-2.2	-1.9	3.5	10.9	16.5	21	24	22.9	18	10.8	4.7	-0.3	10.7

Описание рельефа

Территория сельского поселения расположена на Чеченской предгорной равнине.

Типы рельефа – аккумулятивный, денудационно-аккумулятивный.

Перепад высотных отметок:

-на территории населенного пункта по направлению север-юг составляет 135 метров (на севере - 335м, на юге - 470 м), по направлению запад-восток рельеф спокойный (370м);

-на территории сельского поселения по направлению север-юг составляет 230 метров (на севере - 280м, на юге - 510 м), по направлению запад-восток – рельеф спокойный (370м).

В поймах и на низких террасах развиты луговые почвы грунтового увлажнения. Наиболее распространены луговые карбонатные, аллювиально-

⁴ Климатические параметры для сельских поселений Урус-Мартановского муниципального района приняты по населенному пункту – город Грозный.

луговые карбонатные и аллювиально-луговые карбонатные слаборазвитые почвы, характеризующиеся неоднородным составом, слоистостью, малой гумусностью, высокой карбонатностью, близким залеганием грунтовых вод. Наибольшую территорию по площади занимают черноземы, а также горнолесные и горно-луговые почвы.

Численный состав населения по территориям и элементам территориального (кадастрового) деления. Жилой фонд сельского поселения

По состоянию на 01.01.2022 года на территории Рошни-Чуйского СП проживало 6 052 человека⁵.

Анализ динамики численности населения за период с 2011 года (данные статистической отчетности) до начала 2022 года показал, что на территории сельского поселения численность постоянно зарегистрированного населения увеличилась на 16,50%. Среднегодовой показатель за данный период составил - 1,5% и показывает, что динамика темпа роста населения является положительной и стабильной.

Таблица 2 – Численность населения Рошни-Чуйского СП за период с 2011 по 2022 годы

2011	2012	2013	2014	2015	2016	2017	2018	2019	2020	2021	2022
5 195	5 277	5 378	5 431	5 547	5 601	5 638	5 726	5 802	5 866	5949	6052

Динамика численности населения сельского поселения приведена на диаграмме ниже:

Рисунок 1 - Динамика численности населения, чел.

Перспективный прогноз численности населения сельского поселения на расчетный период, приведен в таблице ниже.

⁵По данным на официальном сайте Федеральной службы государственной статистики (БД ПМО Чеченская Республика) <https://www.gks.ru/>

Таблица 3 - Перспективный прогноз численности населения на расчетный период Схемы теплоснабжения сельского поселения (в соответствии с показателями среднегодового процента прироста численности населения)

Период по годам	Численность населения (человек)	Период по годам	Численность населения (человек)
01.01.2020	5866	01.01.2026	6398
01.01.2021	5949	01.01.2027	6488
01.01.2022	6052	01.01.2028	6578
01.01.2023	6137	01.01.2029	6671
01.01.2024	6233	01.01.2030	6764
01.01.2025	6310	01.01.2031	6859

Таблица 4 - Прогнозная численность населения Рошни-Чуйского СП Урус-Маргановского МР ЧР в целом на периоды действия Схемы водоснабжения и водоотведения (базовый, расчетный срок)

№, п/п	Муниципальное образование	Прогнозная численность населения, человек	
		на (на 01.01.2025 г.)	на расчетный срок (на 01.01.2031 г.)
1	Рошни-Чуйское СП, в том числе:	6310	6859
1.1	село Рошни-Чу	6310	6859

Основу жилого фонда сельского поселения составляют индивидуальные жилые дома. Обеспечение жилого фонда коммуникациями и инженерными сетями неравномерное. Весь населенный пункт электрифицирован и не испытывает больших проблем с газоснабжением. Однако, системы централизованного водоснабжения, водоотведения развиты слабо.

Сведения о жилищном фонде муниципального образования, согласно статистических данных (форма №1-жилфонд)⁶ за 2022 год приведены в таблицах ниже.

Таблица 5 - Движение жилищного фонда МО «Рошни-Чуйское сельское поселение»

№ п/п	Показатели	Ед. изм.	Всего
1	Общая площадь жилых помещений на начало года	тыс.м ²	78,90
2	Прибыло общей площади за год-всего, в том числе:	тыс.м ²	-
2.1	новое строительство	тыс.м ²	-
2.2	переведено нежилых помещений в жилье	тыс.м ²	-
2.3	прибыло за счет уточнения при инвентаризации	тыс.м ²	-
3	Выбыло общей площади за год-всего	тыс.м ²	-
4	Общая площадь жилых помещений на конец года	тыс.м ²	78,90

Таблица 6 - Характеристика жилищного фонда МО «Рошни-Чуйское поселение»

№ п/п	Показатели	Ед. изм.	Всего
1	Количество индивидуальных-жилых домов	единиц	967

⁶ Сведения о жилищном фонде по состоянию на 01.01.2021г. форма №1- жилфонд

№ п/п	Показатели	Ед. изм.	Всего
1.1	Общая площадь жилых помещений индивидуальных жилых домов	тыс. м ²	78,90
2	Количество многоквартирных жилых домов	единиц	0
2.1	Общая площадь жилых помещений в многоквартирных жилых домах	тыс. м ²	0,00
3	Количество домов блокированной застройки	единиц	0
3.1	Общая площадь жилых помещений в жилых домах блокированной застройки	тыс. м ²	0,00

Показатели по степени благоустройства инженерной инфраструктурой жилищного фонда МО «Рошни-Чуйского сельское поселение» приведены в таблице ниже.

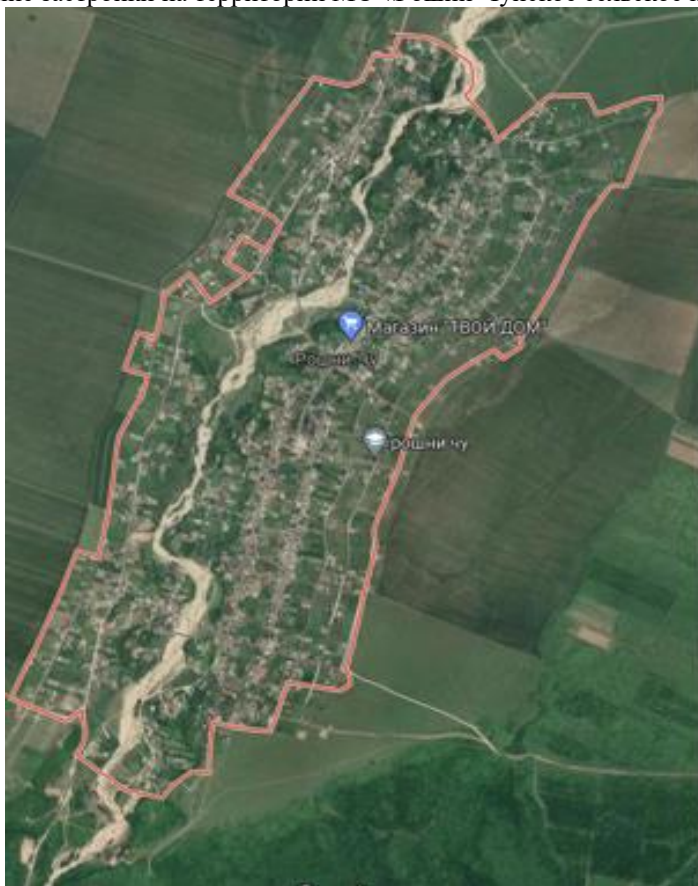
Таблица 7 - Показатели по степени благоустройства инженерной инфраструктурой жилищного фонда МО «Рошни-Чуйское сельское поселение»

№ п/п	Показатели	Ед. изм.	Всего
1	Общая площадь жилых помещений	тыс. м ²	78,90
2	Общая площадь жилых помещений, оборудованная централизованной системой водоснабжения	тыс. м ²	9,90
2.1	Доля общей площади жилых помещений, оборудованных централизованной системой водоснабжения	%	12,55
3	Общая площадь жилых помещений, оборудованная централизованной системой водоотведения	тыс. м ²	0,00
3.1	Доля общей площади жилых помещений, оборудованных централизованной системой водоотведения	%	0,00
4	Общая площадь жилых помещений, оборудованная централизованной системой отопления	тыс. м ²	0,00
4.1	Доля общей площади жилых помещений, оборудованных централизованной системой горячего водоснабжения	%	0,00
5	Общая площадь жилых помещений, оборудованная системой горячего водоснабжения	тыс. м ²	0,00
5.1	Доля общей площади жилых помещений, оборудованных централизованной системой горячего водоснабжения	%	0,00
6	Общая площадь жилых помещений, оборудованная системой газоснабжения	тыс. м ²	78,90

Населенный пункт сельского поселения газифицирован полностью. Крупные промышленные предприятия в сельском поселении отсутствуют.

Расположение застройки на территории Рошни-Чуйского сельского поселения Урус-Мартановского муниципального района Чеченской Республики приведено на рисунке ниже.

Рисунок 2 - Расположение застройки на территории МО «Рошни-Чуйское сельское поселение»



Как видно из выше представленного спутникового снимка производственная зона, включающая объекты производственного, складского назначения, инженерной инфраструктуры, расположены по периметру и в большей части сосредоточены на правом берегу реки в границах населенного пункта Рошни-Чуйского сельского поселения. Река Рошнья течёт на север мимо села Рошни-Чу.

Положением о территориальном планировании (входящим в состав Генерального плана поселения) предусматривается расширение населенного пункта в западном направлении индивидуальной жилой застройкой и в северном направлении объектами агро-промышленного комплекса. На юге располагается проектируемая зона рекреационного назначения. Административный центр будет сохранен, предлагается его расширение постепенной заменой жилой застройки на общественно-деловую

Функциональная структура организации водоснабжения и водоотведения

Федеральным законом от 06.10.2003 года №131-ФЗ «Об общих принципах организации местного самоуправления в Российской Федерации» (в редакции Федерального закона от 29.12.2020 года №464-ФЗ) устанавливающим общие правовые, территориальные, организационные и экономические принципы организации местного самоуправления в Российской Федерации и определяющим государственные гарантии его осуществления, установлено, что вопросы местного значения-это вопросы непосредственного обеспечения жизнедеятельности населения муниципального образования, решение которых в соответствии с Конституцией Российской Федерации и указанным законом осуществляется населением и (или) органом местного самоуправления самостоятельно (абзац. 12 ч.1 ст. 2):

МУ Администрация Урус-Мартановского МР (ИНН 2020002754, ОГРН 1022001742267), зарегистрированный по адресу: 366500, Чеченская Республика, Урус-Мартановский район, город Урус-Мартан, улица С-Э.М.Асхабова,1а⁷.

Из положения пункта 4 статьи 14 названного закона следует, что к вопросам местного значения относятся в том числе и организация в границах поселения электро-, тепло-, газо- и водоснабжения населения, водоотведения.

Данные полномочия местного самоуправления обеспечивают реализацию провозглашенных в Конституции Российской Федерации целей социальной политики Российской Федерации определяющих обязанность государства заботиться о благополучии своих граждан. Их социальной защищенности и об обеспечении нормальных условий существования, уважения чести и достоинства человека, как важнейших социально-правовых ценностей.

В ходе изучения собранных материалов для актуализации действующей схемы теплоснабжения было установлено следующее:

⁷ Данные представлены на основании Выписки от 29.07.2021 сформированной с использованием сервиса «Предоставление сведений из ЕГРЮЛ/ЕГРИП», размещенного на официальном сайте ФНС России в сети Интернет по адресу: <https://egrul.nalog.ru>

-на территории поселения комплекс технологически связанных между собой инженерных сооружений, предназначенных для теплоснабжения и горячего водоснабжения - производства, транспортировки тепловой энергии с использованием централизованной системы теплоснабжения - отсутствует;

-отсутствует организация, осуществляющая регулируемую деятельность в сфере теплоснабжения на территории поселения;

-на территории поселения, в границах населенного пункта, размещены автономные источники, предназначенные для теплоснабжения одного здания или сооружения.

Действующие документы территориального планирования и утвержденные программы не содержат финансирование мероприятий в части строительства объектов для организации в границах сельского поселения централизованной системы теплоснабжения и централизованного горячего водоснабжения.

На основании вышеизложенного и в соответствии абц. 1 п.2 постановления Правительства РФ от 22 февраля 2012 г. №154 «О требованиях к схемам теплоснабжения, порядку их разработки и утверждения»

«...при разработке и актуализации схем теплоснабжения поселений с численностью населения до 10 тыс. человек, в которых в соответствии с документами территориального планирования используется индивидуальное теплоснабжения потребителей тепловой энергии, соблюдение требований, указанных в пунктах 3-89 требований к схемам теплоснабжения и пунктах 10, 35-38 требований к порядку разработки и утверждения схем теплоснабжения, утвержденных настоящим постановлением, не является обязательным».

Планируемые объекты капитального строительства регионального значения в области образования, здравоохранения, социальной защиты населения, физической культуры и спорта, культуры и искусства в

соответствии с СТП Чеченской Республики от 21.09.2010 №154 (с изменениями от 30.04.2021г. №71) не предусмотрены.

Существующее положение в сфере производства, передачи и потребления тепловой энергии для целей теплоснабжения

В Рошни-Чуйском сельском поселении теплоснабжение объектов жилищного фонда и поселковой инфраструктуры осуществляется единым способом – автономными (индивидуальными) источниками тепла.

Для автономных систем теплоснабжения характерна малая протяженность или даже полное отсутствие тепловых сетей от источника теплоснабжения к потребителям тепловой энергии. Автономное теплоснабжение осуществляется от источников теплоснабжения малой мощности, автономных квартирных теплогенераторов. Автономная (децентрализованная) система теплоснабжения состоит из источника теплоты, который соединен внутренними тепловыми сетями с нагревательным прибором потребителя или соединен с ним. Внутренние тепловые сети – это системы отопления, вентиляции, местные системы горячего водоснабжения.

Индивидуальная жилая застройка оборудована автономными генераторами тепла различного типа, работающими на газообразном топливе и электроэнергии, устанавливаемыми непосредственно в жилом строении.

В населенном пункте сельского поселения при административных, социальных объектах установлены индивидуальные источники тепла.

Объекты социальной инфраструктуры сельского поселения представлены нижеследующими учреждениями.

Таблица 8 – Перечень объектов социальной инфраструктуры на территории Рошни-Чуйского СП Урус-Мартановского МР ЧР

№ п/п	Наименование учреждения	Местонахождение	Вещное право на ОКС
1	МБОУ СОШ №1, с. Рошни-Чу	Чеченская Республика, Урус-Мартановский район, с. Рошни-Чу, ул. Денисултанова, 54а	Право оперативного ведения. Отдельно стоящее здание
2	МБОУ СОШ №2 с. Рошни-Чу	Чеченская Республика, Урус-Мартановский район, с. Рошни-Чу, ул. Нурадилова, 119	Право оперативного ведения. Отдельно стоящее здание
3	МБДОУ «Детский сад №1 «Дечи» с. Рошни-Чу	Чеченская Республика, Урус-Мартановский район,	Право оперативного ведения.

№ п/п	Наименование учреждения	Местонахождение	Вещное право на ОКС
		с. Рошни-Чу, ул. Денисултанова, 51	Отдельно стоящее здание
4	МБДОУ «Детский сад №2 «АльБайт» с. Рошни-Чу	Чеченская Республика, Урус-Мартановский район, с. Рошни-Чу, ул. пер. Героев ВВ 2-й, 6	Право оперативного ведения. Отдельно стоящее здание
5	МБУК КДЦ «Сельский дом культуры», с. Рошни-Чу	Чеченская Республика, Урус-Мартановский район, с. Рошни-Чу, ул. Денисултанова, 77	Право оперативного ведения. Отдельно стоящее здание
6	МКУК «Рошни-Чу сельская библиотека»	Чеченская Республика, Урус-Мартановский район, с. Рошни-Чу, Денисултанова, 77	в одном здании МБУК КДЦ «Сельский дом культуры»,
7	МУ Администрация «Рошни-Чуйского сельского поселения» Урус-Мартановского МР ЧР	Чеченская Республика, Урус-Мартановский район, с. Рошни-Чу ул. 1-й переулочок Нурадилова	Право оперативного ведения. Отдельно стоящее здание
8	ГБУ Урус-Мартановская ЦРБ Рошни-Чуйская врачебная амбулатория»	Чеченская Республика, Урус-Мартановский район, с. Рошни-Чу ул. Денисултанова, 55а	Право оперативного ведения. Отдельно стоящее здание

Теплоснабжение объектов капитального строительства – зданий в которых располагаются данные учреждения осуществляется от источников тепловой энергии - котельных.

Котельные отнесены:

- по целевому назначению к автономным (индивидуальным) источникам;
- по назначению к отопительным;
- по режиму эксплуатации к сезонным;

-по надежности отпуска тепловой энергии подключены потребители второй категории, допускающие снижение температуры в отапливаемых помещениях на период ликвидации аварии, но не более 54 ч в жилых и общественных зданиях до 12°С.

Сведения об автономных котельных представлена в таблице ниже.

Энергоснабжение котельных производится в рамках заключенных договоров на энергоснабжение.

Все котельные работают на природном газе. Газоснабжение производится в рамках договоров на поставку природного газа.

Сведения о заключенных договорах на поставку природного газа и планируемых объемах приведены в таблице ниже.

Бесхозные объекты теплоснабжения на территории сельского поселения отсутствуют.

Таблица 9 – Сведения по автономным котельным социальных объектов на территории села Рошни-Чу Рошни-Чуйское СП Урус-Мартановского МР ЧР

№ п/п	Наименование учреждения	Марка котла	Установленная мощность, кВт	Обслуживающий персонал	ВПУ	Узел учета ТЭ	Место расположение котельной
1	МБОУ СОШ №1, с. Рошни-Чу	КЖВГ	400	Оператор	Отсутствует	Установлен	Отдельно стоящее здание котельной
2	МБОУ СОШ №2, с. Рошни-Чу	Мимакс	152	Оператор	Отсутствует	Установлен	Отдельно стоящее здание котельной
3	МБДОУ «Детский сад №1 «Деши» с. Рошни-Чу	ООО «Мимакс»	25	Оператор	Присутствует	Установлен	Отдельно стоящее здание котельной
4	МБДОУ «Детский сад №2 «АльБайт» с. Рошни-Чу	Лемакс Преимум 35	N=35	Оператор	Присутствует	Отсутствует	Отдельно стоящее здание котельной
5	МБУК КДЦ «Сельский дом культуры», с. Рошни-Чу	Информация отсутствует					Отдельно стоящее здание котельной
6	МКУК «Рошни-Чу сельская библиотека»	Информация отсутствует					(в помещении МБУК КДЦ)
7	МУ Администрация «Рошни-Чуйского сельского поселения» Урус-Мартановского МР ЧР	КСГВ	200	Оператор	н/д	н/д	Отдельно стоящее здание котельной
8	ГБУ Урус-Мартановская ЦРБ Рошни-Чуйская врачебная амбулатория»	ДОН-40	40	Оператор	н/д	н/д	Отдельно стоящее здание котельной

Таблица 10 – Сведения по типу, объемам топлива, применяемого для выработки тепловой энергии на автономных котельных социальных объектов на территории села Рошни-Чу Рошни-Чуйского СП Урус-Мартановского МР ЧР

№ п/п	Наименование учреждения	Вид топлива	Договор на поставку природного газа	Годовой объем поставки газа, тыс. м3	Учета газа	Год введения ПУ в эксплуатацию
1	МБОУ СОШ №1	Природный газ	№13-00435 от 23.12.2021	74,256	СГ16МТ-100 №8010450	2008
2	МБОУ СОШ №2	Природный газ	№13-000436 от 14.03.2022	74,256	СГ16МТ-100 №7113887	2012
3	МБДОУ «Детский сад №1 «Деши»	Природный газ	№13-00926 от 28.01.2022	22,83	СГМН1-G6 №4189806	2014
4	МБДОУ «Детский сад №2 «АльБайт»	Природный газ	№13-00752 от 31.01.2022	22,83	-	-
5	МБУК КДЦ «Сельский дом культуры»	Природный газ	Информация отсутствует			
6	МКУК «Рошни-Чу сельская библиотека»	Природный газ	Информация отсутствует			
7	МУ Администрация «Рошни-Чуйского сельского поселения» Урус-Мартановского МР ЧР	Природный газ	Информация отсутствует			
8	ГБУ Урус-Мартановская ЦРБ Рошни-Чуйская врачебная амбулатория»	Природный газ	Информация отсутствует			

В связи с неполнотой предоставляемых в адрес разработчика данных, по некоторым котельным информация отсутствует.

Описание существующих проблем организации надежного и безопасного теплоснабжения

Основные проблемы функционирования котельных состоят в следующем:

- высокий физический износ и старение оборудования котельных;
- существующий избыток тепловых мощностей источников тепловой энергии;
- невысокие КПД котельных агрегатов и, как следствие, повышенные удельные расходы топлива на производство тепловой энергии;
- низкий уровень автоматизации котельных;
- низкая насыщенность приборным учетом отпуска тепловой энергии в котельных.

Основные проблемы функционирования теплопотребляющих устройств:

- низкая степень охвата объектов средствами регулирования теплопотребления;
- низкие характеристики теплозащиты ограждающих конструкций жилых и общественных зданий и их ухудшение из-за недостаточных и несвоевременных ремонтов.

Описание существующих проблем надежного и эффективного снабжения топливом в системе теплоснабжения

В населенном пункте сельского поселения перебои и ограничения в обеспечении природным газом отсутствуют. Резервное топливо для существующих котельных не предусмотрено.

Существующие и перспективные балансы тепловой мощности источников тепловой энергии и тепловой нагрузки потребителей

Организации, которые в настоящее время эксплуатируют существующие котельные, осуществляют производство тепловой энергии на собственные нужды (отопление), то есть не осуществляют регулируемую деятельность в

сфере теплоснабжения и в силу действующего законодательства не обязаны вести учет объем производимой тепловой энергии и затрат на ее производство.

Одновременно в отсутствии технических паспортов или проектов на строения, остро стоит проблема с техническими характеристиками общественных зданий и объектов социальной инфраструктуры.

В связи с этим отсутствует база для определения существующих и перспективных балансов тепловой мощности источников и тепловой нагрузки потребителей.

Развития систем теплоснабжения в соответствии с результатами анализа существующего положения, планом генерального развития или иным документом территориального планирования поселения

Расчетная численность постоянного населения поселения на перспективный период имеет тенденцию к незначительному увеличению.

Отсутствуют разработанные и утвержденные в установленном порядке проекты планировок территорий населенного пункта сельского поселения.

Объекты социальной инфраструктуры размещены по территории населенного пункта точечно, на сравнительно значительном расстоянии друг от друга.

Жилую застройку сельского поселения предлагается вести на базе существующей планировочной сетки с уточнением размеров земельных участков, предоставленных для ведения подсобного хозяйства. Капитальную застройку, формирующую каркасо-образующие улицы села, предполагается осуществлять одно-двухэтажными домами.

В настоящее время темпы жилищного строительства напрямую зависят от объемов жилья, построенного населением за счет собственных средств и кредитов. Поэтому дальнейшая стабилизация и улучшение социально-экономической ситуации, развитие механизмов ипотечного кредитования и государственного софинансирования создают предпосылки для увеличения жилищного фонда на расчетный срок.

На расчетный период предусмотрено развитие общественно-деловой застройки представленного точечной застройкой в существующих жилых зонах на свободной от застройки территории.

Разделом «Теплоснабжение» Схемы территориального планирования Урус-Мартановского муниципального района приоритет на перспективу отдан на применение индивидуальной системы теплоснабжения с переоборудованием на существующих источниках теплоснабжения котельного оборудования на современное, более энергоэффективное.

Генеральный план Рошни-Чуйского сельского поселения, с внесенными изменениями в 2020 году, не предусматривает вариантов развития централизованной системы теплоснабжения.

Программа комплексного развития систем коммунальной инфраструктуры Рошни-Чуйского сельского поселения, так же не предусматривает мероприятия по организации централизованной системы теплоснабжения.

Критерием отказа от централизации в границах сельского поселения является удельная стоимость системы централизованного теплоснабжения, которая в свою очередь зависит от плотности нагрузки, увязанной с неплотной застройкой территории поселения.

Сведения об объектах или зонах перспективного строительства

Положение о территориальном планировании (том 1, часть 1) Генерального плана Рошни-Чуйского сельского поселения (размещенные на портале ФГИС ТП⁸) не содержит сведения о видах, назначении и наименованиях планируемых объектов капитального строительства местного значения для развития и размещения социальной инфраструктуры.

В указанном Положении отмечена возможность развития сети торговых предприятий и организаций других форм собственности, приведенная в таблице ниже, но при этом необходимо учесть, что с момента разработки и

⁸ Официальный сайт портала <https://fgistp.economy.gov.ru/>.

утверждения генерального плана поселения его корректировка не производилась.

Таблица 11 – Перечень объектов развития сети торговых учреждений и других форм собственности возможных в границах Рошни-Чуйского СП Урус-Мартановского МР ЧР

Наименование мероприятия (инвестиционного проекта)	Местоположения	
	Населенный пункт	Функциональная зона
Общеобразовательная школа на 670 мест	село Рошни-Чу	
Дошкольное образовательное учреждение на 468 мест		
Внешкольное учреждение на 68мест		
Больница на 102 койки		
Спорткомплекс со спортивным залом (S=450м ²) и бассейном (S=150м ² зерк. Воды)		
Банно-прачечный комплекс 15 мест		
Объекты общественного питания на 300мест		
Строительство магазина розничной торговли на 940 м ² торговой площади		
Объекты бытового обслуживания на 38рабочих мест		
Пожарная часть 1 авт. на 7,6 тыс. населения		
Отделение связи 1 объект		
Отделение банка 3 объекта		

Действующие государственные программы Чеченской Республики, в том числе:

-ГП ЧР «Обеспечение доступным и комфортным жильем и услугами ЖКХ граждан, проживающих в Чеченской Республике», утвержденная постановлением Правительства Чеченской Республики от 19 декабря 2013 года №353 (в редакции на дату от 31.05.2022 №125) с подпрограммами;

-ГП ЧР «Развитие сельского хозяйства и регулирование рынков сельскохозяйственной продукции, сырья и продовольствия», утвержденная постановлением Правительства Чеченской Республики от 03.12.2013 №312 (в редакции от 21.10.2021 №260) с подпрограммами;

-ГП ЧР «Развитие здравоохранение Чеченской Республики», утвержденной постановлением Правительства Чеченской Республики от 12.02.2019 №20 (в редакции от 01.07.2022 №167) с подпрограммами;

-ГП ЧР «Развитие образования Чеченской Республики», утвержденной постановлением Правительства Чеченской Республики от 17.08.2020 №180 (в редакции от 15.12.2020), в которых определены перечни мероприятий и

источники их финансирования на период до 2025 года, мероприятия по Рошни-Чуйскому СП не включены в перечень, ПСД на вышеуказанные объекты не разработаны, участки для строительства не определены.

В Схеме территориального планирования Чеченской Республики, утвержденной постановлением Правительства Чеченской Республики от 21 сентября 2010 года №154 (в редакции от 30.04.2021 №71) в Приложение к постановлению (Положение о территориальном планировании Чеченской Республики) в перечень основных мероприятий по территориальному планированию Чеченской Республики не определены планируемые к строительству объекты капитального строительства.

Инвестиции в строительство, реконструкцию и техническое перевооружение источников тепловой энергии

Предложения по инвестированию средств в существующие объекты или инвестиции, предполагаемые для осуществления определенными организациями, утверждаются в схеме теплоснабжения только при наличии согласия лиц, владеющих на праве собственности и (или) на ином законном праве данными объектами, или соответствующих организаций на реализацию инвестиционных проектов.

На момент актуализации схемы теплоснабжения сельского поселения организации эксплуатирующие источники тепловой энергии в адрес органа самоуправления не заявляли о запланированных мероприятиях по реконструкции и (или) техническому перевооружению котельных для включения в схему теплоснабжения.